

Rapport d'activité
2023/2024

Aider les familles à se reconnecter





Aider les familles à resserrer leurs liens

Sommaire



1 **L'édito de Maud Pelletier,**
Déléguée Générale de la Fondation pour les Familles
page 6



2 **Présentation de la Fondation**
page 9

page 10 **Informations clés depuis 2017**

page 11 **Notre mission : Aider les familles à se reconnecter**

page 12 **Vie de la Fondation**

page 12 • Notre vision du mécénat

page 13 • Un écosystème au service des familles

page 14 • Une communauté d'ambassadeur·rice·s

page 16 • Notre Conseil d'Administration

page 17 • L'équipe de la Fondation



3 **Bilan de l'année 2023/2024**
page 21

page 22 **Notre conduite opérationnelle des partenariats associatifs**

page 23 **Évolution des moyens d'actions auprès des associations partenaires**

page 23 • Nos moyens d'actions

page 24 • Des partenaires qui s'engagent pour multiplier notre impact

page 26 **Nos associations partenaires**

page 28 • Familles en reconstruction

page 31 • Familles et handicap/maladie

page 38 • Familles plurielles

page 41 **Zoom sur notre communauté d'ambassadeur·rice·s**

page 44 **L'engagement des équipes**

page 44 • Parole d'engagé·e·s et portraits d'engagé·e·s

page 50 • L'engagement solidaire au sein du Groupe PVCP

page 53 **Vision sur les familles**

page 53 • Impact de nos actions sur les liens familiaux des familles fragilisées

page 54 • Histoire de familles

page 58 **Nos marques s'engagent en mécénat direct**



4 **Bilan de l'année 2023/2024**
page 65



5 **Perspectives**
page 68

L'édito de Maud Pelletier

Cela fait maintenant quatre ans que la Fondation pour les Familles agit quotidiennement en faveur des familles fragilisées. Ces familles, qui rencontrent des obstacles supplémentaires pour tisser des liens de qualité : celles en reconstruction après une rupture ou des violences, celles confrontées à la maladie ou au handicap, ainsi que celles qui subissent des discriminations liées à la diversité de leurs configurations familiales.

L'année 2023/2024 a été marquée par un investissement exceptionnel dans la mise en œuvre de nos projets. Grâce à une mobilisation hors du commun de l'ensemble des acteur·rice·s de la Fondation, plus de 9 000 familles ont été accompagnées à travers l'Europe depuis le début de nos partenariats associatifs en 2020-2021.

Ce succès repose sur un effort collectif :

- sur l'engagement constant de l'ensemble des marques du Groupe Pierre & Vacances Center Parcs auprès de la Fondation,
- sur l'implication active des ambassadeur·rice·s qui font vivre nos partenariats associatifs au fil des années,
- et sur la participation précieuse des collaborateur·rice·s du Groupe PVCP. Plus de 1 500 collaborateur·rice·s ont donné de leur temps et de leurs compétences pour soutenir les associations partenaires.

Si cette année a été riche en avancées, elle n'est qu'une étape dans notre mission continue d'améliorer la vie des familles que nous accompagnons.

Résolument tournée vers l'avenir, la Fondation pour les Familles reste déterminée à relever de nouveaux défis et à renforcer son engagement en faveur d'un impact durable.

 **Maud Pelletier**

Déléguée Générale de la Fondation pour les Familles





1

Présentation de la Fondation



Informations clés depuis 2017

Depuis 2017

Année de création de la Fondation

38

associations
soutenues en Europe

113 892

bénéficiaires
direct-e-s et indirect-e-s

1,82 M€

d'accompagnement
financier

4

marques engagées :
Pierre & Vacances, Center Parcs, maeva, Adagio

5

pays d'implantation :
France, Allemagne, Pays-Bas, Belgique, Espagne

2023

11

associations
soutenues en 2023/2024

12

salarié-e-s ambassadeur-ric-e-s
des associations

+ de 940

collaborateur-ric-e-s
engagé-e-s

320 000 €

de budget
annuel

+ de 620

journées offertes sur nos sites
pour les associations partenaires et leurs familles bénéficiaires

2024

Notre mission : Aider les familles à se reconnecter

En 2021, le Groupe a défini sa raison d'être : « **Nous nous engageons, en tant qu'acteur européen du tourisme de proximité, pour que chacun-e redécouvre l'essentiel dans un environnement préservé** ».

Chaque année, 8 millions de client-e-s séjournent en famille dans les résidences et villages Pierre & Vacances, Center Parcs, maeva et Adagio du Groupe PVCP. Redécouvrir l'essentiel, c'est se reconnecter aux sien-ne-s et renforcer les liens qui unissent les membres d'une famille. La famille, et la qualité des liens qui s'y créent, participent, pour les enfants notamment, à leur épanouissement, à leur bonheur et posent les premières briques d'un avenir épanoui. Une famille aimante, heureuse, c'est souvent le premier ingrédient essentiel à la création de l'identité de chacun-e d'entre nous. Pourtant, certaines familles rencontrent plus de difficultés que d'autres à nouer ces liens de qualité : les familles qui se reconstruisent après une rupture ou un épisode de violence, celles qui rencontrent le handicap ou la maladie, ou encore celles qui subissent des discriminations liées à leur schéma ou situation familial(e).

Ce sont à ces familles que la Fondation dédie son action
à travers 3 programmes :



Familles en reconstruction

- Femmes et enfants victimes de violences intrafamiliales
- Familles en fragilité économique ou sociale



Familles et handicap / maladie

- Familles dont l'un des membres est malade, hospitalisé ou en situation de handicap



Familles victimes de discrimination

- Familles monoparentales
- Familles recomposées
- Parentalités LGBTQIA+

Vie de la Fondation

Notre vision du mécénat

L'exercice 2023/2024 marque une nouvelle étape ambitieuse, surpassant les deux dernières années depuis le déploiement du mécénat de compétences au sein du Groupe. Depuis ses débuts, la Fondation a l'ambition de développer cette forme de mécénat et l'a concrétisé en lançant des plateformes d'engagement solidaire au sein des marques du Groupe Pierre & Vacances France et Center Parcs France, afin de faciliter le parcours d'engagement.

Pour avoir plus de détails sur ces plateformes, il est possible de se référer à la [page 52](#).

Au cours de ce dernier exercice, 13,18 % des collaborateur-riche-s du Groupe PVCP ont participé à une mission solidaire. Depuis la première année, on assiste à un renforcement du mécénat de compétences dû au développement de l'ensemble des partenariats associatifs sur les différentes marques et au travail des ambassadeur-riche-s pour faire vivre ces derniers auprès de leurs collègues. La plupart de ces partenariats ont entamé leur troisième année, la dernière année du programme d'accompagnement. Cette troisième année est une phase clé où les partenariats prospèrent réellement, bénéficiant des enseignements et des ajustements

réalisés au cours des deux premières années d'accompagnement.

Cette année, au total ce sont **946** collaborateur-riche-s qui se sont mobilisé-e-s sur leur temps de travail pour leur association partenaire, soit 376 en plus par rapport à l'année dernière et 596 en plus par rapport à la première année. Le mécénat de compétences continue donc de prendre plus d'ampleur chaque année.

La Fondation vise à impliquer 15% des collaborateur-riche-s dans des missions solidaires d'ici la fin des trois années de partenariat.

Le mécénat de compétences représente l'une des trois formes de soutien que la Fondation offre à ses associations partenaires, en complément du mécénat financier et en nature. Grâce à ces dispositifs, la Fondation multiplie l'impact et l'exploitation des ressources mises à disposition par le Groupe PVCP, offrant ainsi un soutien renforcé aux initiatives solidaires.

MÉCÉNAT FINANCIER

Sur l'exercice 2023/2024, la Fondation a versé un total de **127 500 €** à ses associations partenaires pour leur permettre de financer leur développement, leurs projets et événements.

MÉCÉNAT DE COMPÉTENCES

Les talents de nos équipes au siège et sur nos sites touristiques sont mis à disposition de nos partenaires associatifs. Cette année, ce sont plus de **946 collaborateur-riche-s** qui se sont engagé-e-s sur des missions auprès de nos associations partenaires.

MÉCÉNAT EN NATURE

Dès que possible, nos sites sont mis à disposition des associations lors de séjours ou journées de répit pour les familles ou bien pour accueillir les bénévoles lors de séminaires et/ou formations. Cette année, ce sont **219 séjours** qui ont été réalisés sur nos sites.

Un écosystème au service des familles

Les familles

accompagnées par

L'élément central de notre écosystème est la famille, et plus particulièrement, les familles fragilisées qui sont soutenues et valorisées par nos associations partenaires. Toutes les actions mises en place contribuent directement ou indirectement à l'amélioration du lien entre les membres de ces familles.

Nos associations partenaires

soutenues par

Les associations sont les interlocutrices privilégiées de la Fondation pour mener à bien sa mission. Reconnues d'intérêt général ou d'utilité publique, elles œuvrent continuellement pour améliorer le quotidien des familles singulières. Expertes dans leur domaine d'intervention, elles sont animées par la volonté de créer un impact positif dans la société. Nous les sélectionnons d'envergure nationale pour que chaque marque puisse soutenir une association et lui dédier son accompagnement.

11
associations
soutenues
en Europe et partenaires
de notre programme
suite à notre appel à
projet

Notre communauté
d'ambassadeur-riche-s

entouré-e-s par

Derrière chaque association, se trouve une équipe dédiée, pilotée par un-e collaborateur-riche référent-e appelé-e ambassadeur-riche. Une envie commune : s'engager auprès d'une association et mobiliser ses collègues sur une cause qui leur tient à cœur. La communauté d'ambassadeur-riche-s se réunit de façon régulière pour échanger sur les grandes étapes du projet, partager leur retour d'expérience, mutualiser des actions ou débloquer des situations.

12
ambassadeur-riche-s
en Europe

L'équipe
de la Fondation

s'appuie sur

Son rôle est de construire et partager la stratégie de mécénat avec toutes les parties prenantes de l'écosystème. L'équipe est également chargée de coordonner les partenariats associatifs existants et de mesurer l'impact des actions menées.

2
salarié-e-s
en 2023/2024

Le Conseil
d'Administration

Le Conseil d'Administration joue un rôle clef pour la Fondation. Il définit les orientations stratégiques de la Fondation sur le long terme, valide les budgets et les chantiers stratégiques.

2
réunions du Conseil
d'Administration
en octobre
et mars

Une communauté d'ambassadeur·rice·s

La Fondation s'entoure au quotidien d'une équipe de salarié·e·s volontaires, appelé·e·s ambassadeur·rice·s pour faire vivre les partenariats associatifs portés par la Fondation.

Les 12 ambassadeur·rice·s de la Fondation pour les Familles font le lien entre l'association et les salarié·e·s. En contact direct avec les associations, iels identifient et traduisent leurs besoins afin de les aligner avec les ressources financières, matérielles et humaines de l'entreprise en déployant des « missions solidaires » adaptées.

Tout au long de l'année, l'ambassadeur·rice invite les salarié·e·s à s'engager sur leur temps de travail sur ces missions solidaires pour aider l'association dans son développement.



Merci !

Laure Fenech, Lars Engel et Maureen Robichon ont quitté le rôle d'ambassadeur·rice·s de la Fondation. Nous souhaitons les remercier chaleureusement pour leur implication durant ces deux premières années du programme des ambassadeur·rice·s.

Bienvenue !

Nous souhaitons une belle arrivée dans la communauté des ambassadeurs à Margot Camard (Adagio), Karine Freitas et Maria Antonella Giommarini (Pierre & Vacances, Emmanuelle Allizard et Catherine Chanthavong (Corporate).

Center Parcs



Romain LECLERC
Responsable RSE
Center Parcs France
Villages Nature Paris



Lars ENGEL
Responsable RH
Center Parcs Allemagne



Vera GEEBELEN
Responsable RSE
Center Parcs Europe



Ronnie TE BOEKHORST
Chef de projet Opérations

ADAGIO
APARTHOTEL



Karine JABLONSKI
Directrice de site
Adagio Lille



Margot CAMARD
Cheffe de projet RSE



Guillaume GERARD
Responsable des ventes
Europe

PIERRE & VACANCES



Maria Antonella GIOMMARINI
Responsable développement
international




Karine FREITAS
Responsable Pôle Contenus
Pierre & Vacances



Joy BAUWENS
Chargée de Projet Mécénat
Fondation

maeva



Marine ROBERT
Cheffe de Produit

Groupe
Pierre & Vacances
CenterParcs



Catherine CHANTHAVONG
Manager Transformation IT
Performance, Standards
et Outils



Emmanuelle ALLIZARD
Chargée de Communication
Interne et Corporate

Notre Conseil d'Administration

COLLÈGE DES FONDATEUR·RICE·S



Pascal Savary
Président de la Fondation pour les Familles
 Directeur Général d'Atream, actionnaire du Groupe PVCP depuis 2022. Il apporte à la Fondation son expertise dans le domaine de la RSE et grâce à son rôle au sein du Conseil d'Administration du Groupe, il soutient la Fondation dans sa stratégie de développement.



Franck Gervais
Vice-Président de la Fondation pour les Familles
 En tant que Directeur Général du Groupe PVCP, il apporte à la Fondation le soutien nécessaire pour axer son développement en cohérence avec la stratégie du Groupe.



Stéphane Laugery
Trésorier de la Fondation pour les Familles
 Secrétaire Général du Groupe PVCP. Il apporte à la Fondation son expertise dans le domaine juridique et de la RSE.



Elise Ramin
Secrétaire de la Fondation pour les Familles
 Directrice des Ressources Humaines du Groupe PVCP, elle apporte sa vision stratégique des ressources humaines pour accompagner la Fondation, notamment dans les enjeux d'engagement solidaire des équipes et de reconnaissance des ambassadeur·rice·s dans leur rôle.

COLLÈGE DES EXPERT·E·S QUALIFIÉ·E·S



Barbara Régent est avocate à la cour spécialisée en droit de la Famille et Médiatrice. Fondatrice des associations *Les Avocats de la Paix* et *Humanethic*, elle porte une expertise en lien avec le domaine d'intervention de la Fondation.



Alicia Izard est la Directrice Générale d'*Eloquencia*, association d'insertion professionnelle, experte en mécénat et en conseil associatif, ses expériences et connaissances sont d'un grand soutien pour notre Fondation et la suite de nos actions.



Jean Guy Henckel est le fondateur et dirigeant du réseau *Cocagne*, concept alliant circuits courts, insertion par le travail et agriculture biologique. Il aiguille la Fondation dans ses actions grâce à son expertise reconnue du monde associatif.



Jocelyne Rivet met à profit son excellente connaissance du Groupe grâce à plus de 20 années d'ancienneté mais aussi son expertise dans le domaine du handicap ancré dans le domaine d'intervention de la Fondation.



Emilie Riess pilote la stratégie RSE du Groupe et accompagne les équipes dans leurs enjeux de transformation environnementale et sociale.

COLLÈGE DES REPRÉSENTANTES DES SALARIÉ·E·S

L'équipe de la Fondation

« Cette année a marqué une étape importante pour la Fondation, avec une volonté d'accélérer son développement. Nous souhaitons élargir davantage nos actions solidaires et soutenir un plus grand nombre d'associations afin d'aider encore plus de familles fragilisées. Pour concrétiser cette stratégie de croissance, il était essentiel de renforcer les ressources de la Fondation, notamment sur le plan humain. Ainsi cette année, l'équipe de la Fondation compte deux salariées, mobilisées pour mener à bien l'ensemble des projets associatifs et réaliser nos ambitions. »



Maud Pelletier
Responsable de la Fondation
depuis 2022

Joy Bauwens
Cheffe de projet mécénat
depuis avril 2023





2

Retour sur l'année 2023-2024



Notre conduite opérationnelle des partenariats associatifs



L'objectif pour l'équipe de la Fondation a été d'accompagner les associations partenaires dans cette dernière année de partenariat et de structurer sa stratégie de développement pour l'année 2024/2025.

Comme l'année précédente, cette année a été placée sous le signe de la conduite opérationnelle de nos 10 partenariats associatifs mais dans un cadre particulier. En effet, la majorité de nos associations partenaires sont accompagnées dans leur 3^{ème}, et dernière année, de partenariat associatif. Des liens forts ont été tissés, mettant en avant une collaboration toujours plus étroite dans ces partenariats. Nous avons appris, ensemble, à construire encore plus de projets solidaires toujours alignés aux besoins des associations. Besoins qui se sont aussi développés au fil des ans et qui illustrent notre volonté d'accompagner sur le long terme ces associations pour pouvoir assister à cette évolution pour notre plus grand plaisir.

Durant l'année 2023/2024, notre Fondation pour les Familles a pu établir une stratégie de développement forte sur les 3 prochaines années, caractérisée par une envie d'accompagner toujours plus d'associations, de soutenir de nouvelles causes touchant les familles fragilisées et de permettre à encore plus de familles de resserrer leurs liens.

Pour permettre la concrétisation de cette vision, les financements ont évolué pour rééquilibrer la structure opérationnelle de l'équipe (impactée en 2022/2023 par une baisse significative du budget) et permettre un meilleur accompagnement des associations et de notre communauté d'ambassadeur-riche-s.

Évolution des moyens d'actions auprès des associations partenaires

Depuis 2020, nous avons à cœur d'accompagner nos associations partenaires à travers 3 formes de soutien : le mécénat financier, le mécénat en nature et le mécénat de compétences. C'est sur ce triptyque d'action que réside la majorité de nos partenariats associatifs et cela nous permet de tisser une relation pérenne et engageante avec les associations. Nous souhaitons présenter l'évolution de ces moyens d'actions et illustrer leur valeur financière :

MÉCÉNAT FINANCIER

Pour cet exercice, l'accompagnement financier réalisé auprès de nos 11 associations partenaires s'élève à :

127 500 €

MÉCÉNAT EN NATURE

Le don de séjours, besoin commun à toutes nos associations partenaires, constitue l'élément central pour faciliter la reconnexion des familles. En moyenne, chaque association partenaire bénéficie de 20 séjours annuels offerts. Avec un coût moyen de 800 € par séjour, cet engagement représente une contribution totale en valeur sur l'exercice de :

175 272 €

MÉCÉNAT DE COMPÉTENCES

Pour rappel, notre objectif est d'engager 15 % des collaborateur-riche-s du Groupe PVCP à l'issue des trois années de partenariat, sur une moyenne d'engagement annuel de 2h par collaborateur-riche-s. Ces heures de mécénat sont valorisées à hauteur de :

63 120 €

Ce chiffre, en hausse par rapport à l'exercice 2022/2023, reflète la montée en puissance de la mobilisation de nos ambassadeur-riche-s ainsi que le déploiement de plusieurs plateformes dédiées à l'engagement solidaire. Le don de séjours, besoin commun à toutes nos associations partenaires, joue un rôle central en offrant aux familles une parenthèse essentielle pour se reconnecter.

Lors des séjours et des projets solidaires, nos partenaires jouent un rôle essentiel à nos côtés. Qu'il s'agisse de contribuer à l'organisation des séjours, de participer aux collectes à travers des dons en nature, ou encore de se mobiliser à travers la mise à disposition de leur expertise, comme l'impression de supports, leur engagement est précieux. Cette année, ce sont plus de 16 partenaires qui se sont investis, représentant un montant total de 26 090,60 € en dons en nature. Nous les remercions chaleureusement pour leur mobilisation et leur soutien fidèle : Team active, Albron, Areas, Plopsa, Concordances, Giotto, Lunii restaurant Pont Royal, ESF, La Folie Douce, Skiset, Les Arcs Film Festival, Office de Tourisme Arcs, Asmodée, Aquarium Biarritz, Sud Est Nautic.

Un accompagnement structuré autour de trois leviers essentiels – financier, de compétences et en nature – qui représente un total de 365 892 € de mécénat réalisé au service de nos associations partenaires.

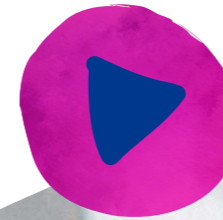
Des partenaires qui s'engagent pour multiplier notre impact

Depuis bientôt trois ans, notre triptyque de soutien aux associations a démontré toute son efficacité. Ce modèle, qui repose sur des partenariats porteurs de sens et d'impact, nous permet d'agir concrètement auprès des familles.

Cependant, en matière de solidarité, une chose est claire : l'union fait véritablement la force. En tant que Fondation intégrée dans un grand groupe, nous avons la chance de bénéficier de connexions uniques avec d'autres entreprises partenaires. Ces synergies ouvrent la voie à des opportunités incroyables pour amplifier notre impact. En mutualisant nos ressources, nos idées et nos forces, nous pouvons aller encore plus loin et toucher un nombre encore plus important de familles qui ont besoin de soutien.

En décembre 2023 par exemple, grâce à l'ancrage local de Pierre & Vacances, la Fondation pour les Familles a embarqué ses partenaires de la station de ski des **Arcs 1800**. **L'Office de Tourisme des Arcs 1800**, **Skiset**, **Les Arcs Film Festival**, **L'ESF** et **La Folie Douce** ont répondu présents pour créer des vacances magiques pour les familles de l'association LÉA. Elles ont ainsi pu profiter d'une semaine à moindre frais, incluant les forfaits, les cours, la location du matériel, ainsi qu'un repas collectif à La Fruitière, des sorties à la piscine, à la luge et au festival de films.

C'est dans cet esprit de coopération et de partage que nous souhaitons intensifier nos efforts, pour que chaque partenariat, chaque initiative, contribue à faire une réelle différence. Ensemble, avec nos partenaires, nous pouvons transformer nos ambitions communes en solutions concrètes et durables pour nos associations partenaires et les familles fragilisées.



Scannez le code et découvrez ce séjour de répit



Nos associations partenaires

11 associations ont reçu le soutien de la Fondation durant l'année 2023/2024. Voici dans ce tableau le détail de ce soutien :



Découvrez les associations en détail dans les pages suivantes

Association partenaire	Programme	Marque / Pays	Année-s de partenariat	Date de début et de fin de convention	Montant alloué	Séjours	Mécénat de compétences
Ahora Dónde	Familles plurielles	Pierre & Vacances Espagne	2 ^e année	Du 29/09/2023 au 28/09/2024	12 500 €	✓	
Association LÉA	Familles et handicap/maladie	Pierre & Vacances France	3 ^e année	Du 26/03/2024 au 26/03/2025	12 500 €	✓	✓
Beyond the Moon	Familles et handicap/maladie	Center Parcs Belgique	3 ^e année	Du 15/07/2024 au 15/07/2025	6 250 €	✓	✓
Bundesverband Kinderhospiz	Familles en reconstruction	Center Parcs Allemagne	2 ^e année	Du 29/09/2023 au 28/09/2024	12 500 €	✓	✓
Collectif Famille-s	Familles plurielles	Corporate France	3 ^e année	Du 01/02/2023 au 01/02/2024	12 500 €	✓	✓
De Kleine Prins	Familles et handicap/maladie	Center Parcs Belgique	1 ^{re} année	Du 15/07/2024 au 15/07/2025	6 250 €		
Le Silence des Justes	Familles et handicap/maladie	maeva France	2 ^e année	Du 19/09/2023 au 19/09/2024	12 500 €	✓	✓
Magie à l'hôpital	Familles et handicap/maladie	Center Parcs France	3 ^e année	Du 01/08/2024 au 01/08/2025	12 500 €	✓	✓
Sun Child	Familles et handicap/maladie	Adagio Belgique	3 ^e année	Du 10/06/2024 au 10/06/2025	12 500 €	✓	✓
Un Petit Bagage D'Amour	Familles en reconstruction	Adagio France	1 ^{re} année	Du 10/06/2024 au 10/06/2025	12 500 €	✓	✓
Zeldzame Ziekten Fonds	Familles et handicap/maladie	Center Parcs Pays-Bas	3 ^e année	Du 04/07/2024 au 04/07/2025	12 500 €	✓	✓



BUNDESVERBAND
Kinderhospiz e.V.

FAMILLES EN RECONSTRUCTION

Mission et bénéficiaires :

L'association fédérale des hospices pour enfants soutient les familles dans leur reconstruction après la perte d'un enfant.

Marque partenaire :

Center Parcs

Pays :

Allemagne

Ambassadeur :

Lars Engel (ayant quitté le Groupe en juillet 2024)

Année de création :

2002

Nombre de salarié-e-s :

22

Nombre de bénévoles :

120

Nombre d'actions menées :

21 missions solidaires

Nombre de collaborateur-ric-e-s mobilisé-e-s :

141 collaborateur-ric-e-s



Mécénat financier :

- Transports médicalisés



Mécénat de compétences :

- Communication et sensibilisation autour de la mission de l'association
- Animation et accueil des familles



Mécénat en nature :

- 69 séjours de répit pour les familles endeuillées



« Nous étions au Center Parcs Allgäu du 10 au 13 mai 2024. Pour la première fois depuis longtemps, nous avons pu respirer profondément en famille et nous retrouver. C'était de courtes vacances bénéfiques pour le corps et l'esprit, parfaites pour nos enfants et leur âge. La maison était spacieuse, confortable et tout simplement géniale. En tant que famille, nous recommandons le Center Parcs Allgäu à tout le monde ! »

Famille E.,
bénéficiaire de Bundesverband Kinderhospiz



Familles en reconstruction



FAMILLES EN RECONSTRUCTION

Mission et bénéficiaires :

L'association soutient les femmes enceintes en situation de grande précarité (réfugiées, SDF, sans revenus, etc.) en leur offrant un accompagnement essentiel pour un accouchement et une maternité dans de bonnes conditions et avec dignité.

Marque partenaire :

Adagio

Pays :

France

Ambassadrices :

Karine Jablonski et Margot Camard

Année de création :

2016

Nombre de salarié-e-s :

2

Nombre de bénévoles :

65

Nombre de collaborateur-ric-e-s mobilisé-e-s :

2 collaborateur-ric-e-s



Mécénat financier :

Achat de couches, de lait infantile, de serviettes et de couvertures

« En 2024, notre association Un Petit Bagage d'Amour Lille a noué une belle collaboration avec Adagio. Ensemble, nous avons mené des initiatives solidaires qui ont fait la différence pour des familles et enfants en précarité. Entre les dons de produits d'hygiène, de matelas et de couvertures, ou encore les préparatifs pour l'« Arbre de Noël », chaque action reflétait une volonté commune de soutenir les plus démunis. Les cafés conviviaux mensuels avec l'équipe d'Adagio Lille ont renforcé cette dynamique et donné vie à des projets concrets. Nous sommes impatients de poursuivre cette belle aventure solidaire ensemble ! »

Reira GOETZ,
Présidente de l'association
Un Petit Bagage d'Amour Lille



Familles et handicap / maladie



FAMILLES ET HANDICAP / MALADIE

Mission et bénéficiaires :

L'association LÉA (Lutter Ensemble Autrement) accompagne les familles d'enfants malades/en situation de handicap dans leur quotidien et propose des temps de répit aux enfants lors de leur parcours de soin.

Marque partenaire :

Pierre & Vacances

Pays :

France

Ambassadrices :

Karine Freitas et Maria Antonella Giommarini

Année de création :

2012

Nombre de salarié-e-s :

10

Nombre de bénévoles :

80

Nombre d'actions menées :

32 missions solidaires

Nombre de collaborateur-ric-e-s mobilisé-e-s :

169 collaborateur-ric-e-s



Mécénat financier :

- Organisation des journées de répit en dehors du Groupe
- Organisation d'un séminaire pour les bénévoles



Mécénat de compétences :

- Collecte de jouets pour les enfants hospitalisés à Noël
- Accompagnement RH



Mécénat en nature :

- Séjours et journées de répit pour les enfants malades et leur famille

« Ayant moi-même été accompagnée par des associations pendant plusieurs années, j'ai aussi voulu m'engager en tant que bénévole auprès de l'association Léa. Lors d'une bulle d'oxygène organisée au sein du Center Parcs du Bois aux Daims, j'ai eu beaucoup d'émotions à accompagner des familles sur cette journée de répit pour des enfants malades et leur famille. Center Parcs a permis d'offrir un espace à ces familles pour se connecter et créer des souvenirs ensemble. Le personnel a été aux petits soins auprès des familles. Ils ont été très à l'écoute des besoins de chacun. Une journée exceptionnelle qui a permis de redonner le sourire à ces enfants malades ou en situation de handicap de même qu'à leur famille. »

Une bénévole de l'association Léa



FAMILLES ET HANDICAP / MALADIE

Mission et bénéficiaires :

Magie à l'hôpital propose des spectacles de magie aux enfants hospitalisés et apporte un soutien aux familles dans les différentes étapes du parcours de soin de l'enfant. L'association permet également aux enfants de réaliser leur rêve magique en dehors de l'hôpital.

Marque partenaire :

Center Parcs

Pays :

France

Ambassadeur :

Romain Leclerc

Année de création :

2006

Nombre de salarié-e-s :

7

Nombre de bénévoles :

110

Nombre d'actions menées :

22 missions solidaires

Nombre de collaborateur-ric-e-s mobilisé-e-s :

212 collaborateur-ric-e-s



Mécénat financier :

- Transports médicalisés
- Rêves magiques des enfants



Mécénat de compétences :

- Journée de sensibilisation dans les hôpitaux
- Organisation d'une collecte de cadeaux à Noël sur tous les domaines Center Parcs



Mécénat en nature :

- Séjours et journées de répit pour les enfants malades et leur famille



« Merci encore pour la journée à Center Parcs Villages Nature. Nous avons passé un moment incroyable. Wyatt a adoré ! Et le plus fou c'est qu'en février il n'arrivait pas à avaler sa salive, il avait une poche au niveau du cou et hier il a réussi à manger une pizza entière ! Incroyable !! Après le repas nous nous sommes amusés dans la piscine et pour finir nous avons joué au bowling entourés des lutins ! C'était vraiment super ! Merci. »

La maman de Wyatt,
famille bénéficiaire de Magie à l'hôpital



FAMILLES ET HANDICAP / MALADIE

Mission et bénéficiaires :

Le Silence des Justes vient en aide aux enfants et adolescents avec un trouble du spectre de l'autisme en les accompagnant vers l'autonomie, en leur proposant des activités épanouissantes et en soutenant les familles.

Marque partenaire :
maeva

Pays :
France

Ambassadrice :
Marine Robert

Année de création :
1996

Nombre de salarié-e-s / bénévoles :
728

Nombre d'actions menées :
12 missions solidaires

Nombre de collaborateur-ric-e-s mobilisé-e-s :
105 collaborateur-ric-e-s



Mécénat financier :

- Organisation d'une journée de répit pour les mamans



Mécénat de compétences :

- Collecte de cadeaux pour les jeunes de l'association
- Missions autour des habiletés sociales entre salarié-e-s de maeva et jeunes de l'association, comme le tri des denrées



Mécénat en nature :

- Séjours de répit pour les jeunes

« Cette deuxième année de partenariat a été marquée par de nombreuses initiatives co-construites entre notre association et maeva. Que ce soit à travers des moments de partage entre les jeunes et les collaborateurs, des activités éducatives visant à découvrir le monde du travail, ou encore des activités récréatives comme le roller, nos actions communes ont su se renouveler tout en innovant, chacun se sentant de plus en plus à l'aise dans ces échanges. La journée des mamans, rendue possible grâce au partenariat, a constitué le point d'orgue de cette année, apportant une grande joie aux mamans et à leurs enfants ! Rendez-vous l'année prochaine pour de nouveaux projets ensemble ! »

Ludivine Dufour,
Directrice centre d'accueil temporaire
chez Le Silence des Justes



FAMILLES ET HANDICAP / MALADIE

Mission et bénéficiaires :

Sun Child vient en aide aux familles dont l'enfant est gravement malade : aides financières, aides au transport, soins thérapeutiques (art thérapie), séjours de vacances, activités récréatives...

Marque partenaire :
Adagio

Pays :
Belgique

Ambassadeur :
Guillaume Gerard

Année de création :
1991

Nombre de salarié-e-s :
2

Nombre de bénévoles :
98

Nombre d'actions menées :
7 missions solidaires

Nombre de collaborateur-ric-e-s mobilisé-e-s :
17 collaborateur-ric-e-s



Mécénat financier :

- Sorties loisirs et événements festifs pour les enfants
- Formation des nouveaux bénévoles
- Supports de communication



Mécénat de compétences :

- Accueil des familles lors de journées de répit sur les Aparthotels Adagio
- Emballage des cadeaux de Saint Nicolas



Mécénat en nature :

- Séjours et journées de répit pour les enfants malades et leur famille.

« Nous vous remercions pour ce superbe après-midi, les enfants et nous sommes super contents. Raphaël vous remercie, il a sauté de joie en voyant son cadeau. Merci à Sun Child, St Nicolas et bien sûr le cirque Bouglione. »

Famille V,
bénéficiaire de l'association Sun Child





FAMILLES ET HANDICAP / MALADIE

Mission et bénéficiaires :

Beyond the Moon soutient les familles avec enfant malade en leur offrant des vacances sans soucis, loin de l'hôpital et des soins quotidiens.

Marque partenaire :

Center Parcs

Pays :

Belgique

Ambassadrice :

Vera Geebelen

Année de création :

2005

Nombre de salarié-e-s :

2

Nombre de bénévoles :

8

Nombre d'actions menées :

47 missions solidaires

Nombre de collaborateur-ric-e-s mobilisé-e-s :

168 collaborateur-ric-e-s



Mécénat financier :

- Location de matériel médical
- Transport spécial pour personnes à mobilité réduite



Mécénat de compétences :

- Lors de l'accueil des familles sur site
- Lors des collectes de fonds organisées au bénéfice de l'association



Mécénat en nature :

- Séjours de répit pour les enfants malades et leur famille

« Nous sommes partis à Center Parcs deux jours après le troisième anniversaire de notre fils. Dès le moment où nous avons posé le pied dans la forêt, on a pu sentir à quel point il était heureux et à l'aise, malgré le fait qu'il se trouvait dans un environnement inconnu. C'étaient nos toutes premières vacances en famille à trois, rendues encore plus spéciales par la gentillesse de parfaits inconnus. Nous n'aurions pas pu espérer mieux en termes de tranquillité et de réduction du stress après une période difficile. Nous nous sentons extrêmement privilégiés et honorés d'avoir eu l'occasion de vivre tant de premières expériences. C'était le plus beau des cadeaux de le voir découvrir les petites merveilles de la nature et de jouer avec autant de plaisir. Tout était parfait pour notre famille. »

Maman de Jack,
bénéficiaire de Beyond the Moon



FAMILLES ET HANDICAP / MALADIE

Mission et bénéficiaires :

De Kleine Prins soutient les familles touchées par la maladie mortelle d'un enfant de moins de 18 ans. L'association veut aider ces familles en leur apportant un soutien affectif, matériel et financier

Marque partenaire :

Center Parcs

Pays :

Belgique

Ambassadrice :

Vera Geebelen

Année de création :

1974

Nombre de bénévoles :

35

Nombre de collaborateur-ric-e-s mobilisé-e-s :

2 collaborateur-ric-e-s



Mécénat financier :

- Préparations de la fête de St-Nicolas



« Le partenariat avec Center Parcs nous donne la possibilité de continuer à soutenir un nombre croissant de familles. Grâce à cette collaboration, nous pouvons continuer à proposer nos activités. C'est formidable de pouvoir bénéficier d'un soutien non seulement financier, mais aussi structurel. L'aide supplémentaire des bénévoles pour l'organisation des activités est très précieuse pour nous. L'aide financière nous apporte de la sécurité. Grâce à ce budget supplémentaire, nous sommes en mesure d'offrir aux familles le confort nécessaire lors de nos activités. Nous leur proposons un repas chaud afin de favoriser les rencontres entre personnes vivant des situations similaires. De plus, chaque année, les familles reçoivent des cadeaux de Saint-Nicolas afin de mettre nos enfants à l'honneur. Nous sommes extrêmement reconnaissants envers Center Parcs pour l'aide précieuse que nous recevons ! »

Linda Langens,
membre du conseil d'administration et superviseur de de Kleine Prins

STICHTING
ZELDZAME
ZIEKTEN
FONDS

FAMILLES ET HANDICAP / MALADIE

Mission et bénéficiaires :

Le Zeldzame Ziekten Fonds allie soutien aux familles touchées par une maladie rare et collecte de fonds pour la recherche scientifique.

Marque partenaire :

Center Parcs

Pays :

Pays-Bas

Ambassadeur :

Ronnie te Boekhorst

Année de création :

2005

Nombre de salarié-e-s :

4

Nombre de bénévoles :

60

Nombre d'actions menées :

8 missions solidaires

Nombre de collaborateur-riche-s mobilisé-e-s :

103 collaborateur-riche-s engagé-e-s



Mécénat financier :

- Don pour la recherche scientifique



Mécénat de compétences :

- Accueil des familles sur les domaines Center Parcs
- Accompagnement lors d'événements annexes de l'association



Mécénat en nature :

- Séjours de répit pour les enfants malades et leur famille



« C'est vraiment un plaisir, nous sommes tellement reconnaissants pour cette incroyable aventure, nos filles en profitent pleinement ! Encore une fois, merci beaucoup ! De gros câlins de la part de nos filles ! »

La Famille van der Plaats Briene,
bénéficiaire de l'association
Zeldzame Ziekten Fonds



Familles plurielles



FAMILLES PLURIELLES

Mission et bénéficiaires :

Le Collectif Famille.s accompagne les familles LGBTQIA+ en France, dans leur quotidien, sensibilise le corps médical, social et éducatif à la prise en compte de leurs spécificités et propose des temps de rencontres entre familles.

Marque partenaire :

Corporate

Pays :

France

Ambassadrices :

Emmanuelle Allizard et Catherine Chanthavong

Année de création :

2021

Nombre de bénévoles :

120

Nombre d'actions menées :

13 missions solidaires

Nombre de collaborateur-ric-e-s mobilisé-e-s :

22 collaborateur-ric-e-s



Mécénat financier :

- Organisation de la 2^{ème} édition du Family Pride Festival



Mécénat de compétences :

- Support des équipes informatiques pour la gestion des bases de données et du site internet
- Activation de notre réseau et recherche de partenariat lors d'événements



Mécénat en nature :

- Séminaire sur des sites et résidences pour l'équipe et les bénévoles de l'association



© Louise Allavoine.jpg

« La Fondation pour les Familles a joué un rôle clé dans le développement de l'association. Notamment pour le Family Pride Festival, qui ne pourrait exister sans des soutiens financiers forts. Cet événement est devenu aujourd'hui un rendez-vous incontournable pour les familles aux parentalités LGBTQIA+ ! »

Marie-Clémence Bordet-Nicaise,
déléguée générale

FAMILLES PLURIELLES

Mission et bénéficiaires :

Ahora Dónde accompagne et accueille les jeunes LGBTQIA+ qui souffrent de rejet dans leur environnement familial. Elle offre un soutien émotionnel, une médiation familiale, une orientation professionnelle et bientôt des familles d'accueil.

Marque partenaire :

Pierre & Vacances

Pays :

Espagne

Ambassadrice :

Joy Bauwens

Année de création :

2019

Nombre de bénévoles :

30

Nombre d'actions menées :

3 missions solidaires

Nombre de collaborateur-ric-e-s mobilisé-e-s :

3 collaborateur-ric-e-s



Mécénat financier :

- Développement de l'association en Catalogne
- Rémunération des familles d'accueil



Mécénat de compétences :

- Accueil des familles sur les sites Pierre & Vacances



Mécénat en nature :

- Séminaire pour les bénévoles de l'association



« R. nous fait vivre, elle nous fait participer à son avenir, qu'elle dessine elle-même, et c'est passionnant. »

Une famille d'accueil soutenue par Ahora Dónde

Zoom sur notre communauté d'ambassadeur·rice·s

Les ambassadeur·rice·s jouent un rôle clé dans la mise en œuvre des actions solidaires de la Fondation. Leur mission consiste à formaliser les besoins des associations partenaires et à les mettre en correspondance avec les ressources financières, matérielles et humaines de l'entreprise. En s'appuyant sur leur expertise du terrain et de leur connaissance des rituels et de la culture de leur marque, iels peuvent adopter les bons leviers pour intégrer au mieux le partenariat dans le quotidien de leurs collègues. Grâce à des échanges mensuels avec les associations, iels assurent le suivi et la bonne planification des actions. Pour concrétiser ces initiatives, iels mobilisent leurs collègues autour de missions solidaires, et veillent à faire rayonner ces initiatives à travers la communication interne et externe.

La Fondation soutient les ambassadeur·rice·s dans leur rôle en mettant en place plusieurs rituels dédiés. Ces moments d'échange permettent de suivre les actions réalisées avec les associations partenaires, d'apporter un accompagnement personnalisé pour répondre à leurs éventuelles interrogations et de valoriser leurs réalisations.

x12

SUIVI INDIVIDUEL

Accompagnement individuel et mensuel

OBJECTIF :

Sessions personnalisées : pour échanger en fonction des besoins de l'ambassadeur·rice (coaching / formation / réponses aux problématiques...)

x4

TEAM MEETING

Rendez-vous trimestriel avec tous les ambassadeur·rice·s en visio

OBJECTIF :

Coaching collectif pour des sujets communs à tous les collaborateur·rice·s : partager les nouvelles de la Fondation / moment de partage collectif / entraide

x1

JOURNÉE DES AMBASSADEUR·RICE·S

Rendez-vous annuel avec tous les ambassadeur·rice·s en présentiel

OBJECTIF :

Rencontre annuelle : pour favoriser les liens et le partage entre les ambassadeur·rice·s lors d'un moment convivial



Pour renforcer la communauté des ambassadeur.rice.s, la Fondation a mis l'accent sur la reconnaissance des ambassadeur-rice-s au sein du Groupe durant l'exercice 2023/2024. Plusieurs initiatives ont été menées pour renforcer leur visibilité et leur valorisation :

CRÉER UNE IDENTITÉ FORTE ET IDENTIFIABLE

La reconnaissance commence par la visibilité : la communauté des ambassadeur-rice-s a été dotée d'un nom et d'un logo distinctifs, renforçant son identité.



VALORISER LES ACTIONS DE LA COMMUNAUTÉ À L'EXTERNE

Les initiatives portées par la communauté sont mises en lumière via des publications sur LinkedIn et Carenews, permettant de souligner leur impact auprès d'un public élargi.

METTRE EN PLACE DES ESPACES DÉDIÉS ET DES RITUELS D'ACCOMPAGNEMENT

La Fondation a relancé le rituel annuel phare de la communauté, la journée des ambassadeur-rice-s, un événement incontournable pour la communauté. Cette journée, riche en échanges, a été rythmée par des sessions de partage de connaissances, des ateliers collaboratifs et des moments dédiés au teambuilding, renforçant à la fois les liens et l'engagement des participant-e-s. Pour remercier les ambassadeur-rice-s de leur engagement, chacun-e a reçu un kit avec un sweat portant le logo des ambassadeur-rice-s, une carte de remerciement, le tout dans un sac aux couleurs de la Fondation.

IMPLIQUER LA DIRECTION DANS LA COMMUNAUTÉ

Lors de la journée des ambassadeurs, chaque ambassadeur-rice a reçu une carte personnalisée, signée par le directeur de sa marque, en témoignage de reconnaissance. Le moment fort de l'événement a été la participation de Franck Gervais, Directeur Général du Groupe PVCP, au déjeuner, offrant aux ambassadeur-rice-s une occasion précieuse d'échanger directement avec lui dans un cadre convivial.

Pour l'année à venir, la Fondation se concentrera sur l'accompagnement des la visibilité : la communauté des ambassadeur-rice-s dans le développement de nouvelles compétences, dans le but de leur apporter des outils et des ressources pour renforcer leur rôle. Elle mettra également l'accent sur la reconnaissance managériale, en veillant à ce que les efforts et réussites des ambassadeur-rice-s soient pleinement valorisés. Enfin, la Fondation soutiendra les ambassadeur-rice-s dans la création d'une véritable communauté d'engagé-e-s au sein de leur marque.



Scannez le QR code et découvrez le retour sur la journée des ambassadeurs



L'engagement des équipes

Paroles et portraits d'engagé·e·s

L'engagement des collaborateur·rice·s du Groupe PVCP est la clé de voûte de notre accompagnement auprès de nos associations partenaires. Depuis plus de 3 ans, nous accompagnons les associations et les collaborateur·rice·s dans leur projets solidaires communs ayant pour objectif de fournir aux associations plusieurs expertises techniques et aussi un accompagnement essentiel à leur développement.

Les histoires de ces engagements ont plusieurs visages et particularités : comment ce dernier germe dans le quotidien du collaborateur·rice, comment cet engagement se concrétise et surtout quels sont les impacts sur la vie personnelle et professionnelle.



LE PARCOURS DE KARINE JABLONSKI

Directrice générale Lille Grand Place - Adagio France

Comment les expériences personnelles forgent un engagement solidaire

Depuis cinq ans, Karine occupe le poste de directrice de site chez Adagio à Lille Grand Place. Après plusieurs expériences dans le secteur du Tourisme, elle a rejoint Adagio, en quête d'une connexion encore plus humaine dans son travail.

Aujourd'hui, Karine est ambassadrice de la Fondation pour les Familles et accompagne l'association *Un Petit Bagage d'Amour*. Mais son engagement solidaire puise ses racines dans son propre parcours.

Son premier engagement solidaire remonte à 1999 lorsqu'elle a vu sa ville être dévastée par la tempête Martin. Le lendemain, les habitants se sont rassemblés pour nettoyer les plages. « **Si on fait rien, ce sera notre quotidien** », se souvient-elle, une phrase qui résonne encore en elle. Cet événement a été un déclencheur. « **Je suis une fille de la mer, et je ne pouvais pas voir ce qui me ressource se détruire** », raconte-t-elle. Karine s'est

alors investie dans le nettoyage des plages, une mission qu'elle poursuit encore aujourd'hui.

L'envie de s'engager s'est renforcée par des expériences marquantes à l'âge adulte. Après avoir ouvert un café, Karine a dû faire face à la faillite et au dépôt de bilan de son entreprise, une épreuve qui l'a conduite à frôler la rue. « **Tu te dis, qui que tu sois, tu as beau avoir eu un train de vie pendant des années, mais un jour, on peut tout perdre** », confie-t-elle. Grâce à son réseau, elle a trouvé un appartement et a pu rebondir. Cette période difficile a solidifié sa conviction qu'il est essentiel de tendre la main aux autres. « **J'ai vu des gens m'aider quand j'étais au fond du trou** », raconte-t-elle. « **Ce qui m'est arrivé dans la vie a renforcé mon envie de m'engager, je cherche toujours à trouver des solutions** » Elle a consacré plusieurs années de bénévolat aux *Restos du Cœur* et garde des liens forts avec chaque association dans laquelle elle s'est investie.

Plus tard, en rejoignant Adagio, elle découvre la Fondation du Groupe PVCP qui venait d'être créée. L'engagement solidaire n'était pas nouveau pour Karine, mais la Fondation a apporté une dimension supplémentaire. « C'est la première fois que je travaille dans une entreprise avec une fondation. Cela donne une dimension différente à l'engagement, c'est très important, car cela reflète une image forte de l'entreprise, et c'est là que tu dis tu dis, il y a de l'humain. », souligne-t-elle. Elle estime que l'implication de la Fondation donne un poids symbolique à son engagement et le rend plus visible, non seulement au sein du Groupe, mais aussi auprès de ses clients et partenaires.

Lorsque la Responsable de la Fondation lui propose de devenir ambassadrice, elle accepte immédiatement. Aujourd'hui, elle soutient l'association qui aide les mamans sans abri. « **Ce qui m'a motivée à m'engager, c'est l'envie de sensibiliser davantage aux causes sociales. L'écologie, la sobriété énergétique, c'est très bien, mais il n'y a pas que ça, et l'inclusion, on n'en parle pas assez, c'est pour ça que je me suis engagée.** »

Elle voit dans ces partenariats une occasion d'ouvrir le dialogue sur des sujets souvent tabous. « **Il y a toujours quelqu'un dans leur famille qui a vécu quelque chose comme ça.** » En abordant ces causes avec ses équipes, via les partenariats associatifs, elle sensibilise et brise les silences. Son rôle d'ambassadrice lui permet de diffuser un message solidaire et de créer un impact durable.

Aujourd'hui, pour Karine l'engagement solidaire fait partie intégrante de son quotidien.

« **Maintenant, j'ai 53 ans. Avant, il fallait que j'évolue, mais aujourd'hui, je veux aider les autres. L'engagement solidaire ne pourrait plus ne pas en faire partie, ce n'est pas possible.** »

Son objectif maintenant est de rendre cette dynamique encore plus visible au sein d'Adagio. Elle insiste sur l'importance de « porter » ce message à l'échelle de la marque, pour que l'engagement solidaire devienne une norme, et non une exception.

Le parcours de Karine illustre comment les expériences de vie, marquées par des épreuves et des prises de conscience, peuvent être le moteur d'un engagement solidaire profond et durable. De son enfance aux défis rencontrés à l'âge adulte, elle a su transformer ses épreuves en actions concrètes au service des autres. Aujourd'hui en tant qu'ambassadrice de la Fondation pour *Un Petit Bagage d'Amour*, elle oeuvre pour sensibiliser et intégrer la solidarité au cœur de son quotidien professionnel, mais aussi au sein de son équipe chez Adagio.



Paroles et portraits d'engagé·e·s



LE PARCOURS DE BORIS EGE

General Manager Center Parcs Hochsauerland

Comment un General Manager peut être au service de l'inclusion et de la solidarité chez Center Parcs

Boris se décrit comme un « homme d'hôtel typique », animé par une passion pour l'hospitalité et son métier. Après une carrière dans l'hôtellerie à travers plusieurs pays, il a rejoint Center Parcs il y a 20 ans, débutant comme Directeur Général au Center Parcs Eifel. À cette époque, son fils venait de naître, et revenir en Allemagne était l'opportunité d'offrir une vie familiale stable. Après avoir occupé ce poste pendant 7 ans, il prend les rênes du parc Hochsauerland, où il occupe encore aujourd'hui le poste de Directeur Général.

Peu de temps après son arrivée à Hochsauerland, Boris et sa famille se sont pleinement intégrés à la communauté locale. À ce moment et grâce à une personne engagée de son entourage, Boris met une première pierre à son engagement solidaire auprès de l'association *Bürgerhilfe*, ou « Aide des citoyens », soutient les habitants fragilisés de Medebach en leur offrant une aide pour des tâches essentielles qu'ils ne peuvent accomplir seuls. Bien que Boris n'ait jamais été bénévole auparavant, son intégration dans la région a rendu naturel son engagement auprès de cette association. C'est à ce moment qu'il prend conscience de son potentiel à attribuer une contribution significative. « Être General manager » dit Boris, « ce n'est pas seulement un métier. C'est un engagement envers la région. »

L'aventure de Boris avec *Bundesverband Kinderhospiz*, l'association partenaire de Center Parcs Allemagne et de la Fondation pour les Familles, a débuté grâce à Lars Engel, alors ancien Directeur des Ressources Humaines du parc et ambassadeur de la Fondation. Lars a proposé au parc de s'engager dans le cadre du partenariat.

En tant que General Manager, Boris a joué un rôle clé pour intégrer ce partenariat dans les opérations de son parc. Il décrit son approche basée sur la confiance et l'autonomisation : « Il ne s'agissait pas de dicter quoi faire, mais de créer un espace dédié à la solidarité, de faciliter les idées et de permettre des erreurs, » explique-t-il. Boris insiste : « Quand les gens se sentent valorisés et en confiance, ils génèrent naturellement des idées incroyables. »

Pour Boris, ce partenariat a été une véritable révélation, transformant sa manière d'aborder l'inclusion et l'accessibilité. Il a réalisé que les décisions passées étaient souvent basées sur ses expériences personnelles. Rencontrer les familles de l'association lui a permis de mieux comprendre l'importance de se connecter à des groupes sous-représentés et de remettre en question ses propres biais. « La prise de conscience est toujours la première étape avant de pouvoir changer quoi que ce soit, » dit-il.

Cette nouvelle perspective a inspiré une décision clé au printemps 2024 : Boris a alloué une partie du budget de rénovation du parc pour créer une aire de jeux inclusive, équipée de rampes accessibles aux fauteuils roulants et d'une balançoire adaptée. Cette aire de jeux offre aux enfants en situation de handicap la possibilité de profiter du parc comme n'importe quel autre enfant.

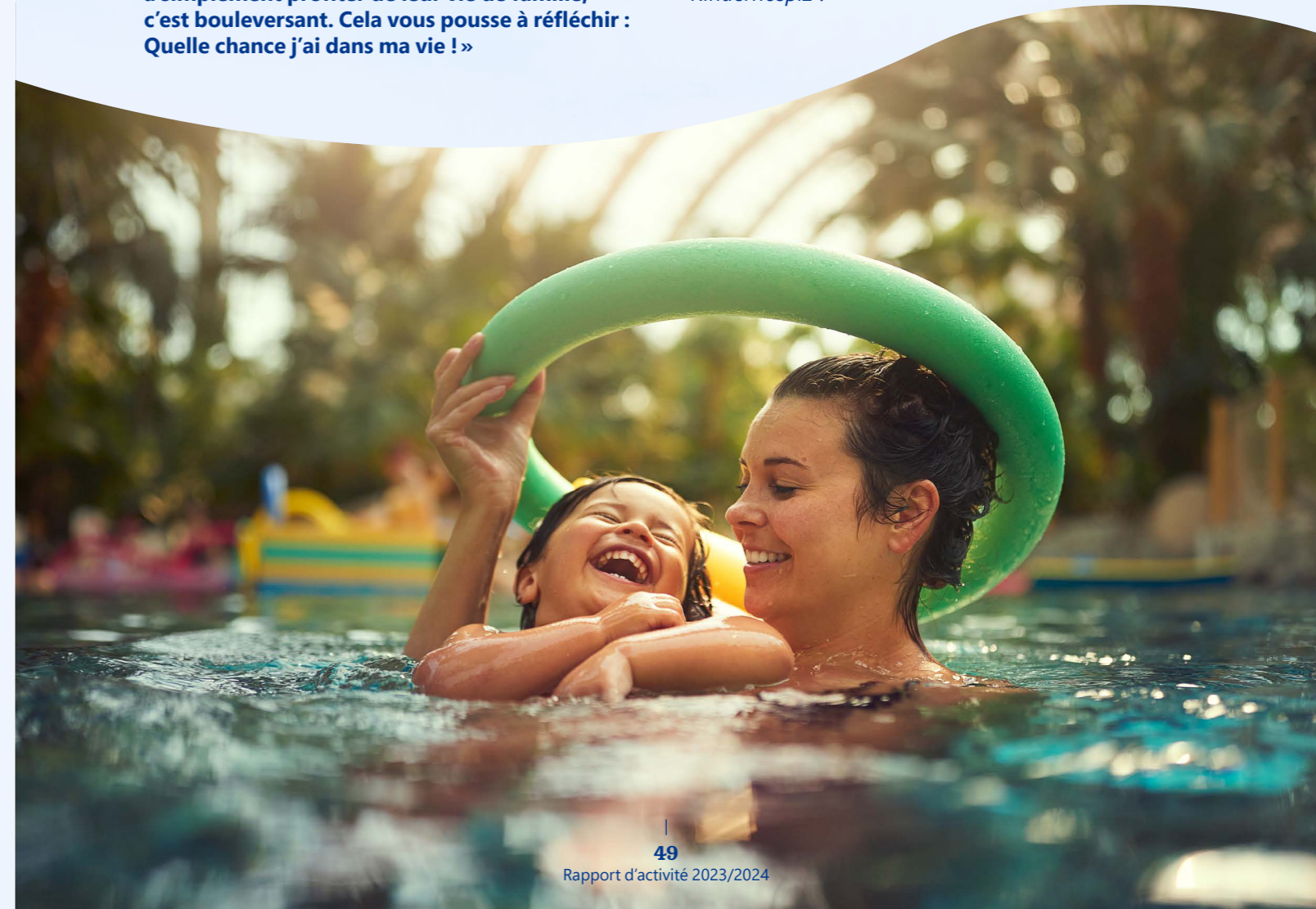
Aussi pour ces équipes, l'engagement solidaire est vécu comme une expérience transformatrice. « Après un week-end passé à travailler avec ces familles, on perçoit un changement. Les équipes deviennent plus conscientes, reconnaissantes et unies. » Cette expérience améliore également la communication et la collaboration entre les départements. Les employés ressentent un renouveau dans leur mission, car ces projets apportent un défi et un sens supplémentaire à leur travail.

Au-delà de son impact professionnel, ce partenariat a marqué pour Boris « le début d'un voyage personnel ». Il lui a offert une nouvelle perspective sur la vie, favorisant introspection et gratitude. Ces moments, partage Boris, « sont comme un miroir, car on arrive à un point où l'on réfléchit à sa propre vie. » Il confie : « Quand vous rencontrez des familles avec des enfants gravement malades et que vous voyez leur force à simplement profiter de leur vie de famille, c'est bouleversant. Cela vous pousse à réfléchir : Quelle chance j'ai dans ma vie ! »

Un moment qui a profondément marqué Boris est le témoignage d'une mère après une visite au parc : « Ma fille de 13 ans n'avait jamais osé nager dans une piscine classique, mais ici, entourée de gens comme elle, elle s'est enfin sentie à l'aise. » La famille a vu leur fille sourire pour la première fois en cinq ans. « Ce moment était indescriptible, » se souvient Boris, conscient de l'impact transformateur d'un environnement réellement inclusif.

Pour Boris, la mise en place de ce partenariat allait aussi de pair avec la dynamique portée par la direction du Groupe Pierre & Vacances Center Parcs. « Il y a une nouvelle génération de dirigeants particulièrement consciente de la responsabilité sociale des entreprises, ce qui donne à l'engagement social une toute nouvelle dimension. Je me sens responsabilisé, avec la liberté de manœuvrer et d'explorer de nouveaux horizons. »

Ainsi, le parcours de Boris chez Center Parcs montre comment l'inclusion et la solidarité peuvent s'intégrer pleinement au quotidien d'une entreprise. Par son leadership et ses actions concrètes, il a su inspirer son équipe et transformer le parc en un lieu plus accueillant pour tous. Un grand merci à Boris et à son équipe pour leur engagement auprès de *Bundesverband Kinderhospiz* !



Paroles et portraits d'engagé-e-s



ÉLODIE BITARD

Responsable hébergement
Pierre et Vacances les
Rives de Cannes Mandelieu -
Pierre & Vacances

« J'ai eu la chance de pouvoir participer à deux journées bulle d'oxygène avec l'**association LÉA** qui ont eu lieu sur mon site aux Rives de Cannes Mandelieu. Des journées enrichissantes sur le plan humain. Je travaille pour un groupe touristique, je rencontre des clients du monde entier. Mais cette expérience avec ces enfants me permet de donner un côté encore plus humain. Un peu de temps, des échanges, des attentions, des sourires c'est le programme d'une journée bulle d'oxygène. J'ai également beaucoup échangé avec les parents sur leur quotidien. Grâce à ces journées et aux activités organisées, enfants et parents arrivent à s'échapper quelques minutes, quelques heures des difficultés du quotidien. Je repense à cette sortie en mer l'an passé : certains parents n'ont ni les moyens, ni le temps de pouvoir faire ce genre de sortie, et grâce à notre prestataire on a pu passer un très bon moment ! »



MARION SARRIO

Chargée de relations presse -
Corporate

« Exercer son métier dans un contexte inédit représente toujours un défi aussi exigeant que stimulant, et je remercie la Fondation et le **Collectif Familles** pour cette opportunité ! Relever ce challenge a été non seulement une source d'enrichissement professionnel, mais aussi une fierté personnelle de pouvoir contribuer à la mise en lumière auprès des médias d'un événement porteur de valeurs fortes. »



MARLOES REYNHOUT-RIKS

Contrôleuse de Gestion - Center Parcs Pays-Bas

« En octobre, ma fille et moi avons eu l'honneur, au nom de Center Parcs, d'aider lors de la journée des proches organisée par le **ZZF** à l'Efteling. Que de sourires, d'enthousiasme et de réactions reconnaissantes de la part de tous les participants à cette journée ! Nous avons toutes les deux trouvé cela très agréable et enrichissant de pouvoir apporter notre contribution à cette belle association, et nous espérons avoir encore l'occasion d'aider à l'avenir ! »



NATHALIE FERA

Office manager
Les Trois Forêts -
Center Parcs

« Utiliser notre marque et sa notoriété pour porter une association telle que **Magie à l'hôpital** est une véritable chance. Pouvoir partager des moments magiques avec des familles qui ont besoin de sortir de leur quotidien fait chaud au cœur. Que de force, de joie, de sourire, de bonne humeur et de partage ! Quelle leçon de vie ! Une magnifique aventure que je suis heureuse de renouveler avec nos équipes chaque année. L'année dernière se sont Leyna (8 ans) et sa petite sœur Allya (5 ans) venues nous remercier avec un petit bisou et un gros câlin qui nous ont fait verser notre petite larme. »



AMANDINE FADIÉ

Chargée de projet
marketing - communication
campings - maeva

« En 2024, j'ai eu la chance de m'engager à plusieurs reprises pour **Le Silence des Justes**, une expérience riche de sens et très gratifiante. Aider les autres en partageant mon temps et mes compétences a toujours été essentiel pour moi. Avec les jeunes, nous avons mené deux actions principales : trier des denrées alimentaires collectées en interne et organiser notre réserve. Travailler avec eux m'a particulièrement marquée : voir leurs progrès au fil des missions est vraiment motivant. Ce qui me demande peu de temps peut représenter pour eux un véritable défi et un bel apprentissage. Leur aide a été précieuse, et je tiens à les remercier pour leur énergie et leur enthousiasme. Si j'en ai l'occasion, je renouvellerai cette expérience avec grand plaisir. Mon engagement est d'autant plus naturel que je fais aussi partie d'une association qui aide les étudiants, une cause qui me touche beaucoup. »



LOÏC DELHAYE

Directeur Adjoint - Adagio France

« Être bénévole pour l'association **Sun Child** m'apporte une satisfaction personnelle et un profond sentiment d'utilité. Un souvenir qui m'a particulièrement marqué était le goûter des familles organisé chez Adagio, un moment qui symbolisait un geste concret pour les familles et une belle synergie entre générations. Voir l'enthousiasme et les sourires des enfants, ainsi que le bonheur palpable des familles pendant les ateliers, m'a profondément touché. C'était un véritable moment de partage et d'espoir. À travers cette expérience, j'ai découvert le monde associatif de l'intérieur, ses défis et sa richesse. Ces moments m'ont permis de sentir que chaque petit geste avait un réel impact, et m'ont inspiré à continuer à m'engager activement pour des causes solidaires. »

L'engagement solidaire au sein du Groupe PVCP

Au sein du Groupe, les collaborateur-ric-e-s peuvent s'engager sur leur temps de travail pour soutenir les associations partenaires dans leurs actions ou leur développement.

La Fondation propose 4 façons de s'engager.

MISSIONS PONCTUELLES

Engagement sur un temps donné qui est ponctuel et qui ne nécessite pas des compétences particulières.

TYPE D'ENGAGEMENT

Court terme Moyen terme Long terme

EXEMPLE D'ENGAGEMENT :

Distribuer des tours de magie à l'hôpital

MISSIONS D'EXPERTISE

Engagement sur une durée variable pour apporter une expertise spécifique que l'association ne possède pas en interne.

TYPE D'ENGAGEMENT

Court terme Moyen terme Long terme

EXEMPLE D'ENGAGEMENT :

Conseils RH dans le cadre du développement de l'association

MISSIONS DE CHEF-FE DE CHANTIER

Engagement sur un temps moyen pour organiser un projet avec l'association et engager d'autres bénévoles.

TYPE D'ENGAGEMENT

Court terme Moyen terme Long terme

EXEMPLE D'ENGAGEMENT :

Organisation des séjours ou journées de répit

MISSIONS INDIRECTES

Engagement qui demande très peu de temps et d'énergie et qui nécessite pas de compétences particulières.

TYPE D'ENGAGEMENT

(Très) court terme Moyen Long

EXEMPLE D'ENGAGEMENT :

Sessions de sensibilisation et collectes

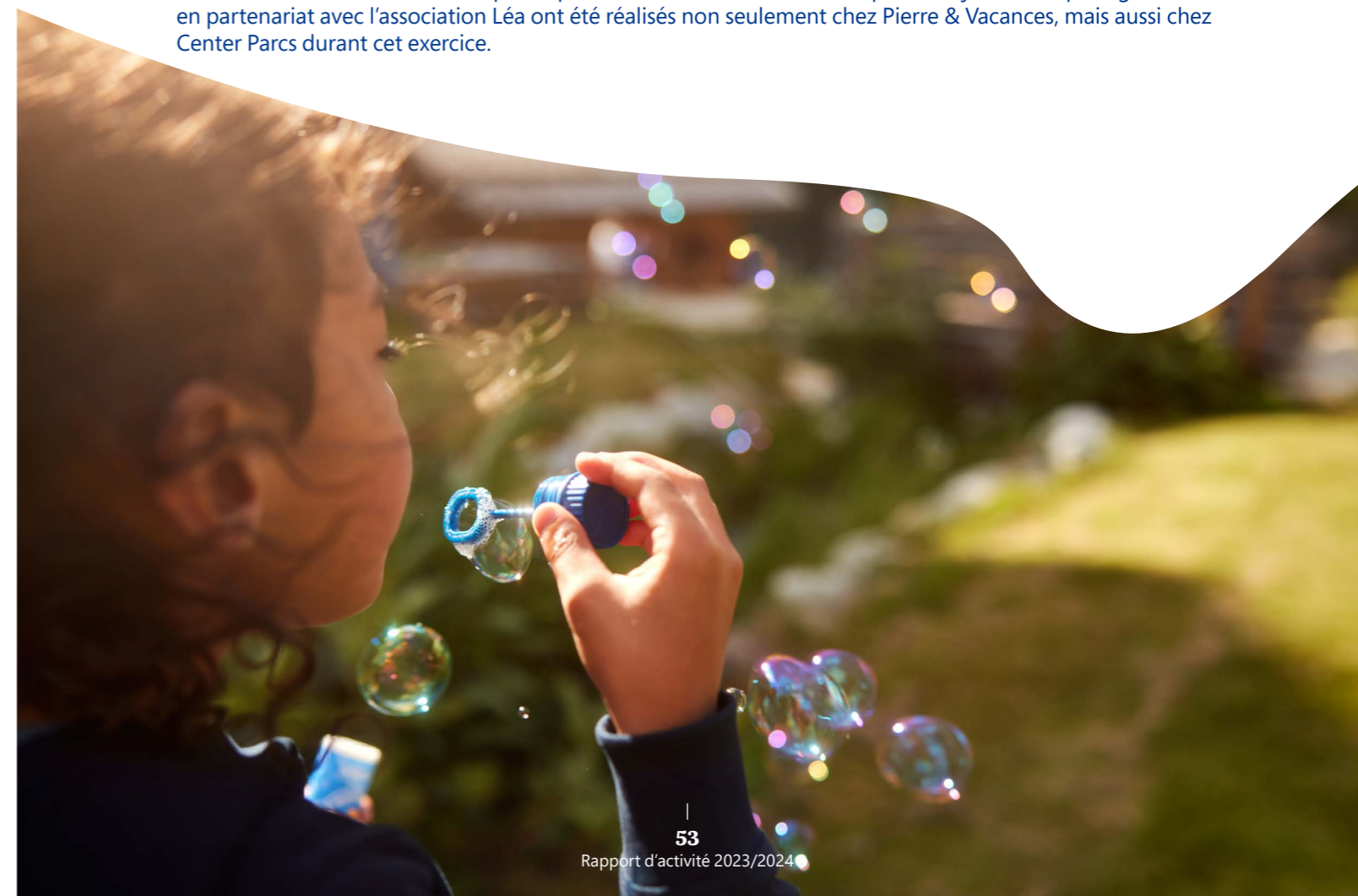
Au fil des années, l'engagement solidaire a évolué et augmenté.

SUR CET EXERCICE :
13,08 %
 collaborateur-ric-e-s
 se sont engagé-e-s.
 Soit 946 hommes et femmes
 mobilisé-e-s
 (soit 376 de plus que
 l'exercice précédent)

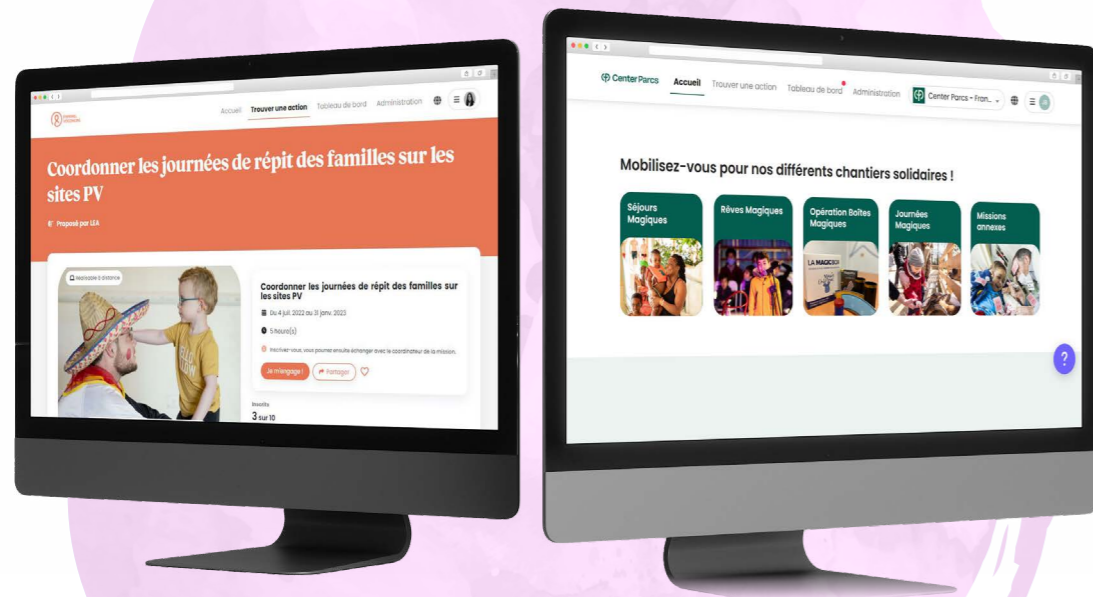
L'OBJECTIF :
 Atteindre **15%**
 d'ici la fin des trois ans
 de partenariat.

La hausse de l'engagement solidaire s'explique par plusieurs facteurs :

- **Augmentation des missions solidaires** : l'évolution des partenariats a permis d'offrir un plus grand nombre de missions solidaires et grâce à la connaissance du partenariat, certains sites se proposent auprès de la Fondation pour accueillir des séjours de répit, ce qui diversifie les actions possibles.
- **Intégration de l'engagement dans les rituels existants** : l'engagement solidaire fait désormais partie intégrante de certains rituels internes, tels que les séminaires d'équipe. Par exemple, il est proposé aux collaborateurs de Center Parcs d'offrir leur cadeau de Noël à une association partenaire, ce qui permet également d'impliquer celles et ceux qui hésitent à s'engager dans une mission solidaire plus traditionnelle.
- **Essaimage des projets qui ont bien fonctionné** : les initiatives les plus impactantes sont déployées sur différents sites au sein de la marque, et parfois même au-delà. Par exemple, les séjours de répit organisés en partenariat avec l'association Léa ont été réalisés non seulement chez Pierre & Vacances, mais aussi chez Center Parcs durant cet exercice.



Pour faciliter et simplifier l'engagement solidaire des collaborateurs, des plateformes dédiées ont été mises en place pour plusieurs marques du Groupe. Ces plateformes constituent des espaces spécialement conçus pour l'engagement solidaire, où chaque collaborateur, qu'il ou elle travaille au siège ou sur les sites, peut facilement découvrir ses associations partenaires et s'engager en quelques clics. La première plateforme a été lancée en 2021 pour la marque Pierre & Vacances, puis étendue à l'ensemble du périmètre Center Parcs France l'année dernière, ainsi qu'au Corporate du Groupe lors de cet exercice. L'objectif est d'élargir ce dispositif aux périmètres Center Parcs aux Pays-Bas et en Belgique lors de l'exercice à venir, afin d'assurer un déploiement à l'échelle du Groupe PVCP.



Marques équipées avec une plateforme d'engagement solidaire

- Pierre & Vacances France
- Center Parcs France
- Corporate

Utilisation de la plateforme pour les collaborateurs

- Accès centralisé à l'information
- Une simplification du processus d'engagement solidaire

Utilisation de la plateforme pour les ambassadeur-ice-s et la Fondation

- Simplification du suivi des inscriptions
- Automatisation de la mesure d'impact
- Autonomie des associations pour créer des missions solidaires et interagir directement avec les bénévoles inscrits

Vision sur les familles

Impact de nos actions sur les liens familiaux des familles fragilisées

Depuis trois ans, notre Fondation s'engage aux côtés d'associations partenaires pour accompagner des familles fragilisées. Cette collaboration précieuse, enrichie par les compétences et l'expertise de ces 10 associations, nous permet d'approfondir chaque jour notre compréhension des fragilités des familles, de leurs besoins spécifiques et surtout, de leur réalité.

Notre cause est claire : renforcer et resserrer les liens familiaux pour ces familles qui, confrontées à ces épreuves, ont besoin de retrouver un espace pour se reconnecter et se reconstruire ensemble.

Pour répondre à cela et agir concrètement, nous avons mis en place des séjours de répit. Ces moments, vécus au sein de nos parcs et résidences, offrent aux familles une parenthèse bienvenue, les invitant à s'éloigner de leur quotidien pour se retrouver dans un cadre différent. Dans cet environnement apaisant, elles peuvent se retrouver simplement, dans un cadre différent, propice au dialogue et à l'échange.



Les premiers retours issus de notre collaboration avec l'association LEA confirment l'impact concret de ces initiatives. Selon une étude réalisée auprès des familles, bénéficiaire de l'association, ayant réalisé un séjour de répit :

60%

déclarent vivre des moments en famille plus détendus grâce à la suite de ces séjours.

80%

constatent une meilleure communication familiale, favorisant ainsi un cadre de vie plus harmonieux et épanouissant.

Fortes de ces résultats, nous avons à cœur, en 2025, de lancer une mesure d'impact globale de nos actions sur l'ensemble de nos partenariats associatifs. Cette démarche permettra de mieux comprendre et illustrer comment nos partenariats contribuent à resserrer les liens familiaux sur le long terme.

Enfin, cette année, nous avons souhaité mettre en lumière la voix des familles elles-mêmes. Comprendre leur réalité, écouter leur ressenti, c'est aussi montrer que ces moments de répit, qui peuvent sembler secondaires, sont en réalité essentiels.

Dans les pages suivantes, nous vous invitons à découvrir le témoignage de deux familles, symboles de ce que nous construisons ensemble.

Histoire de familles

LEYNA ET SA FAMILLE

Se reconstruire après la tempête



Il y a un peu plus d'un an, la vie de Leyna, 10 ans, et de sa famille a basculé. Cette petite fille pleine d'énergie a commencé à souffrir de douleurs abdominales et de vomissements persistants. Les semaines passent, et malgré plusieurs passages aux urgences, aucune cause n'est identifiée. Ce premier examen, réalisé après un parcours semé d'obstacles, révèle une tumeur agressive. Dès le lendemain, Leyna est orientée en oncologie : « **Tout s'est enchaîné très vite. Le pronostic n'était pas bon, mais nous n'avions pas d'autre choix que de nous battre.** »

Commence alors une période éprouvante pour cette famille, rythmée par des opérations, des chimiothérapies et des séjours fréquents à l'hôpital. « **Les premières semaines, Leyna ne rentrait à la maison qu'occasionnellement. Et même lorsqu'elle était là, le stress restait omniprésent,** » confie la mère de famille. La maison familiale, autrefois un havre de paix, s'est transformée en lieu de soins, ajoutant une pression supplémentaire au quotidien.

Une épreuve pour tous les membres de la famille

Le combat contre la maladie de Leyna a bouleversé la vie de toute la famille. Alliya, sa petite sœur de 6 ans, a dû s'adapter aux absences fréquentes de ses parents. « **Nous avons tout fait pour conserver une routine stable pour elle, mais cela n'a pas suffi : aujourd'hui, elle est suivie par une psychologue car malgré tout cet événement l'a aussi beaucoup marqué.** »

Le couple parental, soudé depuis 17 ans, a également été mis à rude épreuve. « **Nous n'avons jamais passé une nuit séparés avant cela. La gestion de la maladie nous a poussés dans nos retranchements. Mon mari est très anxieux de nature, et cela a amplifié les tensions dans notre communication.** »

À ces épreuves émotionnelles s'est ajoutée une pression financière considérable. « **Un seul des deux parents a le droit à un congé pour rester auprès de l'enfant, donc mon mari a dû se mettre en arrêt pendant un an. Cela signifiait vivre avec un seul salaire, tout en faisant face à des dépenses imprévues liées à la maladie.** » La famille a également dû naviguer dans des démarches administratives complexes pour obtenir des aides, qu'il fallait renouveler tous les six mois.

Malgré tout, ils ont tenu bon, s'appuyant sur leur volonté de préserver l'équilibre de leurs filles. « **Nous savions que c'était une épreuve, mais notre priorité restait nos enfants.** »

Une parenthèse de répit salvatrice

C'est au cœur de ces épreuves que l'association Magie à l'Hôpital, partenaire de la Fondation pour les Familles depuis 3 ans, est intervenue. Grâce à leur soutien, la famille a pu s'offrir une parenthèse enchantée lors d'un séjour à Center Parcs. « **C'était notre première vraie sortie à quatre depuis des mois. Nous avons pu nous retrouver, sans penser à la maladie, et profiter ensemble à 200%,** » se réjouit la maman.

Les activités proposées lors de ce séjour ont été une bouffée d'oxygène, particulièrement pour Leyna,

encore sous chimiothérapie à l'époque. « **Dans l'eau, elle ne se plaignait plus de ses douleurs. Cela lui a redonné confiance, au point qu'à notre retour, nous avons intégré la kinésithérapie aquatique dans son suivi.** »

Au-delà des bénéfices physiques, ce moment a permis de recréer du lien entre les deux sœurs. « **Leyna et Alliya ont partagé des moments complices qui leur manquaient. Elles ont même voulu dormir ensemble, ce qu'elles ne font que très rarement à la maison.** »

Un chemin vers la résilience

Aujourd'hui, Leyna est en rémission depuis un an et demi. La maladie a laissé des traces, mais aussi des leçons de vie. « **Son caractère a changé. Elle dit ce qu'elle pense et fait preuve d'un optimisme à toute épreuve,** » raconte sa maman.

Pour la famille, la vie reprend doucement son cours, mais les cicatrices émotionnelles et financières sont encore présentes. « **Mon mari a dû arrêter**

de travailler pendant un an, et les démarches administratives pour obtenir des aides sont épuisantes, » explique la maman.

Malgré les difficultés, ils ont fait un choix courageux : vendre leur maison pour repartir sur de nouvelles bases, loin du lieu qui symbolisait trop leur combat contre la maladie.

Regarder vers l'avenir

Le séjour de répit offert par MAH reste un souvenir lumineux dans ce parcours de soin. Pour Leyna et sa famille, il a marqué un pas vers la reconstruction. « **Voir mes filles heureuses, insouciantes, et vivre comme des enfants, ça a rempli mon cœur de maman,** » conclut-elle avec émotion.

Unis et résilients, Leyna, Alliya et leurs parents continuent d'avancer, déterminés à savourer chaque instant que la vie leur offre.

Ces instants de bonheur partagé, loin des contraintes, ne sont pas seulement des pauses bienvenues ; ils sont des étapes cruciales pour retrouver une vie plus sereine et cultiver la résilience familiale face à l'adversité.



Histoire de familles

LUDIVINE ET SA FAMILLE

Une résilience à toute épreuve



Ludivine et son mari Laurent forment avec leurs trois enfants – Lucien, Loïc et Lynette – une famille unie malgré les tempêtes traversées ces dernières années. En trois ans et demi, ils ont affronté deux diagnostics de cancer : d'abord celui de leur fille cadette Lynette, atteinte d'une leucémie à l'âge de 3 ans et demi, puis celui de Laurent, son époux, pour un glioblastome quelques semaines après la rémission de Lynette. **« Cela fait trois à quatre ans que la maladie fait partie de notre quotidien, »** confie Ludivine.

Si Lynette est désormais en rémission, son combat a laissé des traces, entre la fatigue persistante liée aux séquelles de la chimiothérapie et la charge émotionnelle que cette maladie laisse au sein de la famille. L'annonce du cancer de Laurent a, quant à elle, marqué une nouvelle étape dans leur parcours. **« Pour la maladie d'un enfant, on est deux pour gérer. Pour celle d'un conjoint, on est seul. »**

Le quotidien bouleversé et une famille soudée

Les épreuves successives ont exigé de nombreux sacrifices. Pendant les soins de Lynette, la vie de famille a été marquée par l'isolement dû au contexte du Covid, accentuant encore les défis logistiques et émotionnels. Les grands frères, Lucien et Loïc, ont dû s'adapter et faire preuve de maturité. **« Ils étaient hyper protecteurs avec leur sœur, malgré l'isolement. Grâce aux téléphones, le lien n'a jamais été coupé. »**

Pour faire face à la maladie de Lynette, Ludivine avait déjà mis sa carrière entre parenthèses, s'arrêtant plusieurs années pour l'accompagner dans ses

traitements. Laurent, de son côté, soutenait les grands frères au quotidien pour préserver ce cadre familial. Mais ces deux rôles différents entre les parents peuvent aussi être source de tension : **« On découvre à quel point la gestion de la maladie diffère selon qu'on est à l'hôpital ou à la maison. Les visions se confrontent et cela met à l'épreuve la communication et le lien dans le couple. »**

Aujourd'hui, Ludivine a repris son travail à mi-temps, tout en continuant de s'occuper de son mari.

L'importance des moments de répit

Malgré les épreuves, la famille reste tournée vers l'avenir et saisit chaque occasion de se ressourcer. Le séjour de répit organisé par l'association LEA et la Fondation pour les Familles à Pont Royal a été une véritable bouffée d'air. **« On a su qu'on partait deux jours avant, et c'était parfait. Pas le temps de se faire des idées, juste celui de savourer cette surprise. »**

Cette parenthèse a permis à chacun de déconnecter : Laurent, fatigué par les chimios, a apprécié de quitter la maison, les enfants se sont plongés dans les activités proposées, et Ludivine

a trouvé du réconfort auprès des autres familles présentes. **« Les enfants ont rencontré d'autres enfants traversant les mêmes épreuves. Nous avons échangé avec d'autres parents sur nos expériences. On n'a pas les mêmes maladies, mais on se retrouve sur tant de points. »**

Au-delà du plaisir, ce séjour a changé leur façon d'apprécier ces instants précieux. **« Pour une fois, on était vraiment en vacances, pas juste chez papy et mamy. Ce moment restera gravé comme un vrai souvenir de vacances. »**

Retrouver l'équilibre, un pas à la fois

Pour Ludivine, ces moments de répit sont indispensables pour reconstruire l'équilibre familial. Ils permettent de couper avec un quotidien alourdi par la charge mentale et les contraintes liées aux maladies. **« Quand l'association parle de bulle d'oxygène, c'est exactement ça. Pendant un instant, la maladie n'était plus là. »**

Aujourd'hui, la famille continue d'avancer, un jour à la fois, portée par ces souvenirs lumineux et le soutien précieux de leur entourage. **« Nous avons gardé contact avec les familles rencontrées lors du séjour. Cela nous aide à nous rappeler que, même dans les moments les plus durs, nous ne sommes pas seuls. »**



Nos marques s'engagent en mécénat direct



L'association **Reis Met Je Hart** (Voyage avec ton cœur) s'engage auprès des familles aux revenus modestes en leur offrant des vacances aux Pays-Bas. L'objectif est d'insuffler une nouvelle énergie à ces familles en leur donnant la possibilité d'accroître leur autonomie et d'améliorer leur équilibre familial. L'association avait postulé à l'appel à projet en 2021, mais n'avait pu être retenue dans ce cadre. Une connexion particulière s'étant créée, un partenariat en nature (dons de séjours) s'est naturellement imposé autour d'un projet simple et impactant.

Cette année, Center Parcs a offert **leurs premières vacances** à 30 familles en difficulté financière. Ronnie te Boekhorst, ambassadeur de la Fondation aux Pays-Bas, a organisé avec l'association deux séjours : le premier au Center Parcs Park Zandvoort en novembre 2023 et le second au Center Parcs De Kempervennen en juin 2024. Au programme, des activités récréatives pour les enfants et un dîner convivial sous le dôme. Les résultats sont évidents : **pour 100 % des familles, l'expérience a été incroyable, et elles sont impatientes de pouvoir la revivre !**



Mécénat en nature

30 séjours offerts avec 150 activités, 30 pistes de bowling et 159 vélos

318 repas offerts par notre partenaire Albron au restaurant du domaine



Mécénat de compétences

Organisation des séjours et accueil par toute l'équipe opérationnelle : réception, animation, ménage, maintenance, management



Le Fonds de dotation « **Je pars, tu pars, il part** » a pour objectif de **faciliter l'accès aux vacances et aux loisirs à ceux qui en sont privé-e-s**. Il a été créé à l'initiative de plusieurs professionnels du tourisme afin d'organiser une chaîne de solidarité au profit des enfants, familles, couples, ou personnes ne pouvant s'offrir des vacances méritées.



Mécénat en nature

5 séjours chez Center Parcs

30 séjours chez Pierre & Vacances

47 séjours chez maeva

+ de 80 familles ont été accueillies sur nos sites sur l'exercice 2023/2024, soit le double de l'année précédente !

pendant les vacances scolaires



Depuis 2005, l'association **Opkikker**, qui a pour mission d'offrir des instants de lumière aux familles confrontées à la maladie grave d'un enfant ou d'un parent, organise pour toutes ses familles adhérentes une journée exceptionnelle sur le domaine de Center Parcs De Eemhof, aux Pays-Bas : **le Super Opkikker Day !** Le 28 novembre 2024, 52 familles ont participé à cette journée magique, entourées par 58 collaborateur-ric-e-s volontaires, leurs « buddies » dédiés pour l'occasion. Petits et grands ont partagé des moments de joie grâce à une multitude d'activités, comme un laser game, une séance photo, des balades en bateau, ou encore une virée en limousine. Une journée inoubliable, remplie de sourires et d'émotions !



Mécénat en nature

La mise à disposition des espaces et la mobilisation des partenaires du Center Parcs De Eemhof, avec un panel d'activités et le déjeuner et dîner offert à toutes les familles.



Mécénat de compétences

58 collaborateur-ric-e-s des différents domaines de Center Parcs des Pays-Bas et de la Belgique se réunissent à de Eemhof pour participer à l'opération Super Opkikker Day. **Leur rôle : accueillir et accompagner chaleureusement toutes les familles pendant cette journée.**



Pour la 31^{ème} année consécutive, Center Parcs a ouvert ses portes à l'association ELA au domaine des Hauts de Bruyères du 23 au 26 août 2024 pour un week-end de répit.

Environ une centaine de familles, accompagnées des équipes, des bénévoles, ainsi que des parrains et marraines de l'association, soit un total de 864 personnes, ont partagé ces moments privilégiés. Les familles ont pu profiter d'une multitude d'activités adaptées à tous-tes, allant du baptême de plongée aux balades à poney, en passant par des ateliers personnalisés.

Une fois de plus, l'équipe s'est mobilisée pour le challenge solidaire **Mets tes baskets dans l'Entreprise**. Ce challenge connecté, conçu par l'association ELA, rassemble les salariés autour d'un objectif solidaire : chaque pas réalisé contribue à augmenter la cagnotte dédiée à la recherche sur les leucodystrophies.

Avec la participation des client-e-s du parc et des familles, les équipes ont réussi à accumuler un total impressionnant de 4 505 839.



Mécénat financier

L'équipe Center Parcs des Hauts de Bruyères s'était engagée à reverser un montant de

2 000 €

suite à ce challenge. Une façon de symboliser le partenariat avec l'association qui dure depuis plus de 30 ans qui n'est pas prêt de s'arrêter !



Mécénat en nature

Center Parcs France soutient l'association ELA en l'accompagnant sur la **mise en place de son séminaire et weekend de répit annuel rassemblant l'ensemble des familles adhérentes**. Les équipes de Center Parcs des Hauts de Bruyères ont offert la privatisation de l'Aqua Mundo et ont mis à disposition certains espaces du site pour cet événement.

Le Café des Femmes

Le **Café des Femmes** est un tiers-lieu dédié à l'inclusion des femmes en situation de vulnérabilité sociale présent à Clichy, Rubelle et Marseille et initié par l'association Banlieues Santé. C'est un lieu qui capitalise sur les forces des femmes comme leviers d'émancipation, avec un parcours inclusif et transversal en 3 étapes :

- **Retrouver l'estime de soi** (atelier socio-esthétique, initiation au self défense...)
- **Lever les freins à l'épanouissement** (apprentissage de nouvelles pratiques comme le vélo)
- **Aller vers l'autonomie via l'employabilité ou l'entrepreneuriat** pour faire de ces héroïnes du quotidien, des héroïnes de leur propre destin.

À l'occasion du 8 mars et de la journée internationale des droits des femmes, Adagio met en place l'opération de soutien « We are all héroïnes » sur ses sites et au siège. Objectif : donner de la visibilité en interne auprès des collaborateur-ric-e-s, et en externe auprès des client-e-s, à la mission du *Café des Femmes*.



Mécénat de compétences

L'ensemble de l'équipe RH s'est mobilisé pour organiser un coaching CV ainsi qu'un coaching de prise de parole.



Née en 2004, **SOS Préma** est la première association française d'aide et soutien aux familles d'enfants prématurés. Elle soutient les parents confrontés à la prématurité et/ou à l'hospitalisation de leur nouveau-né notamment via l'information, le conseil et l'orientation, le soutien psychologique, l'accompagnement social et juridique, etc. Depuis 2004, ce sont plus de 900 000 familles qui ont pu être soutenues et accompagnées par l'association.



Mécénat en nature

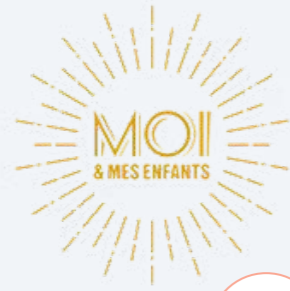
Center Parcs France soutient l'association SOS Préma en l'accompagnant sur la **mise en place de son séminaire annuel rassemblant l'ensemble de ses bénévoles**. Les équipes de Center Parcs Les Bois Francs ont mis à disposition certains espaces du site pour cet événement.



Mécénat de compétences

Les équipes séminaires se sont mobilisées pour accueillir et accompagner l'association lors de son événement.





Mécénat en nature

40
entrées
journées

4
pistes de bowling et
plusieurs créneaux mini golf

Moi & Mes Enfants est une association dédiée à l'accompagnement des familles monoparentales au sein de son Tiers-lieu à Paris. Elle les aide à équilibrer leur temps de vie, renforce leur pouvoir d'agir et défend leur droit au répit.

Le 29 juin 2024, 40 adhérent-e-s de l'association ont été accueilli-e-s à Villages Nature Paris pour une journée de répit dans le cadre du séminaire « Brisons le Plafond des Mères ». Cette journée a permis aux mamans de retrouver confiance en elles tout en partageant des moments chaleureux et conviviaux avec leur famille.



Mécénat de compétences

Les équipes opérationnelles se sont mobilisées pour offrir un accueil aux familles et proposer des activités



Mécénat en nature

1 rêve réalisé

avec 5 entrées journée
et 5 repas offerts chez Crêpe Suzette

L'association **Ambulance Des Rêves** réalise les rêves de personnes majeures, atteintes d'une maladie grave ou incurable, en phase avancée ou terminale. Elle souhaite adoucir les derniers moments d'un patient et de laisser le souvenir d'un moment heureux partagé avec ses proches.

Depuis 2023, Villages Nature Paris a établi un partenariat avec cette jeune association pour contribuer à ces rêves. Deux rêveurs ont ainsi pu vivre des instants uniques, entourés de leurs proches sur le domaine. Des moments forts en émotion, tant pour les familles que pour les équipes de Villages Nature Paris, qui ont déployé toute leur énergie et leur cœur pour rendre l'expérience véritablement magique.



Mécénat de compétences

L'organisation du séjour, l'accueil chaleureux des familles, ainsi que de nombreuses attentions, grandes et petites, comme la réalisation d'un gâteau d'anniversaire personnalisé.





3

Bilan financier 2023/2024



Pour l'année 2023/2024,
le budget global de la Fondation pour les Familles
du Groupe PVCP représente :

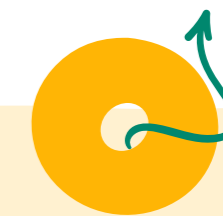
320 000 €



RESSOURCES (EN €) TTC

Fonds apportés par le Groupe

Affectation du programme d'action pluriannuel statutaire de 150 K€ ⁽¹⁾	30 000
Abondement PVSA ⁽²⁾ budget annuel	265 000
Excédent de l'année 2022/2023 ⁽³⁾	25 000
	320 000 €

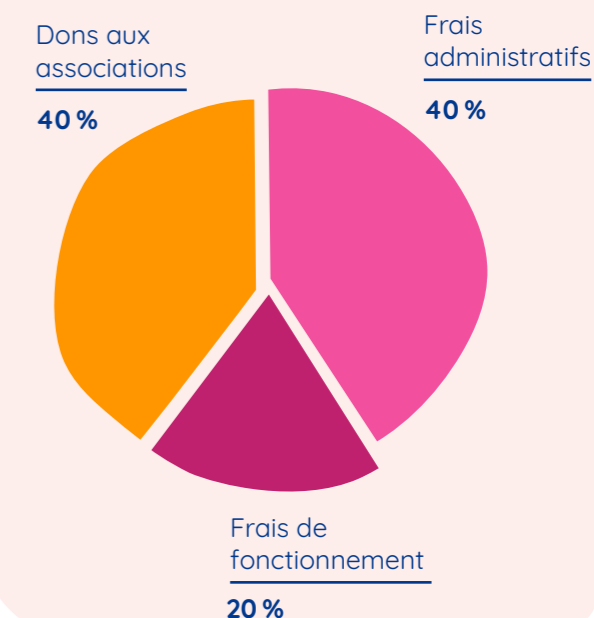


DÉPENSES (EN €) TTC

Centres de dépense

Frais administratifs ⁽⁴⁾	131 400
Frais de fonctionnement ⁽⁵⁾	63 600
Dons aux associations ⁽⁶⁾	125 000
	319 600 €

**Zoom sur la répartition
des dépenses de la Fondation**



⁽¹⁾ Lors de la création de la Fondation en 2017 et de l'écriture de ses statuts, Pierre et Vacances SA s'est engagé à affecter un montant de 150 000 € alimentant le programme d'action pluriannuel (5 ans) de la Fondation. Ce montant a été réparti entre les 5 années d'exercice de la Fondation pour un montant de 30 000 € par an.

⁽²⁾ Abondement PV SA : Pierre & Vacances SA, pour l'exercice 2023/2024, verse un abondement supplémentaire de 265 000 € en complément des 30 000 €.

⁽³⁾ Excédent : un excédent de 25 000 € est présent à la clôture de l'exercice 22-23 et utilisé sur l'exercice 23-24. Le budget annuel de la Fondation atteint alors les 320 000 €.

⁽⁴⁾ Les frais administratifs sont les salaires de la Responsable de la Fondation et d'une cheffe de projets mécénat, ainsi que les charges associées à ces deux salaires.

⁽⁵⁾ Les frais de fonctionnement sont les frais de commissaires aux comptes, de déplacement, de traduction, de communication, de déploiement de plateforme d'engagement et de conseil en stratégie.

⁽⁶⁾ Les dons aux associations correspondent aux donations financières versées aux 11 associations accompagnées sur l'exercice.



4

Perspectives



Perspectives

Depuis 2020, les actions de la Fondation ont rencontré un réel succès. Mais notre engagement ne s'arrête pas là : de nombreuses familles ont encore besoin de soutien, et nous souhaitons aussi offrir une plus grande visibilité aux causes défendues par les associations à travers l'Europe.

À l'horizon 2027, notre ambition est de doubler le nombre d'associations que nous accompagnons, et donc d'aider deux fois plus de familles. Pour y parvenir, nous diversifions nos modes d'accompagnement auprès de nos associations partenaires avec le lancement de 2 programmes distincts :

Programme Tremplin

Programme actuel de la Fondation, sera toujours au cœur de notre action. Chaque marque du Groupe dans chaque pays conservera ses actions solidaires auprès de son association partenaire pendant maximum 3 ans.

Programme Boost

Le programme permettra de multiplier nos actions solidaires et d'accompagner des initiatives locales qui existe peut-être même déjà !

La grande nouveauté de ce programme sera son mode de financement : il sera financé par les dons des clients et entreprises privées. L'occasion pour la Fondation d'unir ses forces pour faire rayonner la cause des familles fragilisées !

L'écosystème de la Fondation va donc s'agrandir. Nous allons inclure à nos côtés des partenaires, des entreprises et des clients qui souhaitent s'engager à nos côtés pour agir concrètement auprès des familles.

Ensemble, nous pouvons faire la différence et bâtir un avenir plus solidaire pour tous-tes. Et bien sûr, nous vous tiendrons informés des évolutions et des nouveaux projets à venir. Nous avons hâte de partager avec vous ces changements prometteurs.





BUNDESVERBAND
Kinderhospiz e.V.

collectif
famille-s



Le Silence Des Justes
Une vie normale pour eux aussi



STICHTING
ZELDZAME
ZIEKTEN
FONDS



REMERCIEMENTS

La Fondation pour les Familles du Groupe PVCP tient à remercier :

L'ensemble des associations partenaires, pour leur action quotidienne, leur confiance ;

Les ambassadeur-riche-s pour leur disponibilité, leurs talents et leur motivation sans faille ;

Les collaborateur-riche-s impliqué-e-s aux côtés d'associations, soutenues ou non par la Fondation : vous nous inspirez quotidiennement et êtes le moteur de nos actions !

Les partenaires qui se mobilisent tout au long de l'année auprès des associations partenaires via des dons matériels ou en nature et qui permettent de donner encore plus d'impact à nos projets.

Mais aussi :

Les membres du Conseil d'Administration pour leurs précieux conseils, leur temps, leur capacité à challenger et orienter l'action de la Fondation ;

Et les personnes qui sont intervenues sur la conception de ce document :

Thomas Gravereau pour les illustrations délicieuses <https://thomasgravereau.fr>

Stéphanie Forgeront pour la mise en page et la créativité

Emmanuelle Allizard, Jonathan Gual et Gaëlle Ferry pour la relecture et les conseils avisés

Maud Pelletier et Joy Bauwens de l'équipe de la Fondation pour la rédaction de ce rapport

Et toi ... qui nous a lu jusque là.

POUR EN SAVOIR
PLUS SUR NOTRE
FONDATION :

Maud Pelletier

✉ maud.pelletier@groupepvcp.com

☎ +33 7 86 18 11 59

in : Maud-Pelletier

Aider les familles à se reconnecter



Crédits Photos : Couverture : Thomas Gravereau | Pages intérieures : Audrey PRATS / Getty Images - Uwe Krejci / Milan VERMEULEN / L'oeil d'Eos / Louise Allavoine / Freepik. Illustrations : Thomas Gravereau



© Groupe Pierre & Vacances - Center Parcs - Janvier 2025



Fondation
pour les Familles

du Groupe Pierre & Vacances Center Parcs